

Основные индикаторы

		% Изм			% Изм
Доходность 10-летних КО США, %	3.63	6	Официальный курс ЦБР, руб/\$	25.5761	-0.02%
Доходность 30-летних КО США, %	4.23	6	Валютный курс, \$/евро	1.3957	-1.25%
Цена на нефть Brent spot, \$/брл	97.63	-3.77%	PTC	1,334.33	-4.36%
Цена на нефть Brent (3 мес), \$/брл	102.90	-0.47%	DJIA	11,268.92	0.34%
Цена на нефть Urals, \$/брл	96.83	-0.46%	S&P 500	1,232.04	0.62%

Комментарии и прогнозы:

Внешний долг РФ:

Рост котировок US Treasuries на фоне умеренно позитивной реакцией на планы Lehman Brothers по выходу из непростой ситуации для компании.

Внутренний долг РФ:

Котировки российских эмитентов упали в среднем на 0.5-1% из-за внешнего негативного фона.

Новости и ключевые события:

Российские:

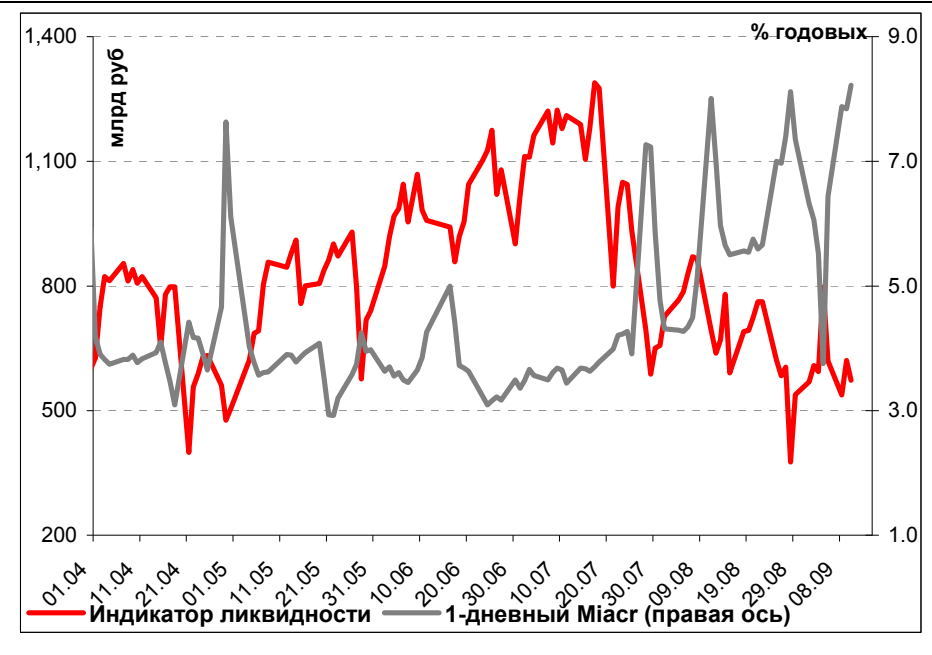
АЛПИ-Инвест частично исполнила оферту по дебютному выпуску облигаций на сумму 495 млн. руб. (предъявлено к оферте бумаг на сумму 1 млрд 425 млн. руб.)

ВТБ-Лизинг-Финанс начнет 17 сентября размещение 3-го выпуска облигаций объемом 5 млрд руб.

КОРПОРАТИВНЫЕ НОВОСТИ

Денежные потоки

Илл. 1. Индикатор Ликвидности Альфа-Банка



Основные новости

ВТБ-Лизинг-Финанс начнет 17 сентября размещение 3-го выпуска облигаций объемом 5 млрд руб.

Срок обращения выпуска составит 7 лет с полугодовой выплатой купонного дохода и 1-летней офертой. Облигации погашаются частями. Ставка купона на срок до оферты будет установлена на конкурсе в первый день размещения займа на ФБ ММВБ. Организатор выпуска: ВТБ.

КОРПОРАТИВНЫЕ НОВОСТИ:

- МИАН-Девелопмент исполнил оферту по облигациям 1-й серии на 492 млн. руб.
- КНРГ Финанс (входит в Группу Каспийская Энергия) приняла решение о размещении дебютного выпуска 3-летних облигаций объемом 1 млрд руб.
- Элемент-Лизинг выставил оферту по облигациям 1-го выпуска на 25 сентября 2009г. на сумму 600 млн. руб.
- Вымпелком-Инвест не стал размещать 2-й выпуск облигаций объемом 5 млрд руб.
- ЦБ зарегистрировал 3-й выпуск облигаций СБ Банка на 1,5 млрд руб.
- ЦБ зарегистрировал 6 выпусков облигаций Сбербанка общим объемом 60 млрд руб.

Внешний долг РФ

На американском долговом рынке инвесторы сокращали свои позиции в безрисковых активах на умеренно позитивном новостном фоне, связанным с Lehman Brothers, FedEx и Texas Instruments. Доходности UST-10 выросли на 6 б.п. до 3.63%.

4-ый по величине американский инвестиционный банк Lehman Brothers был вынужден раньше срока опубликовать свой квартальный отчет из-за падения капитализации на 45% после прекращения переговоров с Korea Development Bank. Несмотря на то, что Lehman Brothers показал убыток в размере \$3.9 млрд при прогнозах аналитиков \$2.2 млрд, инвесторы с умеренным позитивом восприняли план действий компании в сложившейся ситуации. Банк намеривается создать отдельную компанию, в которую войдут активы коммерческой недвижимости. Кроме того, предполагается продать мажоритарный пакет бизнеса по управлению инвестициями и сократить с 86 до 5 центов годовые дивиденды.

Давление на безрисковые активы оказали и фондовые индексы, закрывшиеся в плюсе в пределах 0,6% благодаря корпоративным

новостям. Так, FedEx, крупнейший авиаперевозчик и Texas Instruments, 2-ой по величине производитель чипов огласили свои прогнозы по выручке в 3-ем квартале, превысившие ожидания рынка.

На российском рынке еврооблигаций преобладал негативных настрой. Не помогло даже подтверждение S&P позитивных прогнозов в отношении российских кредитных рейтингов. Россия-30 упала до 110.3% от номинала. CDS выросли до 167 б.п. (+9 б.п.).

Сегодня из важной статистики выходят данные о первичных заявках по безработице за прошедшую неделю, индексу импортных цен и торговому балансу.

Рынок рублевых облигаций

В среду на российском рынке инвесторы проявили более высокую активность по сравнению с последними днями торгов. Основные объемы проходили в бумагах 1-го эшелона и банковского сектора. При этом участники рынка были склонны сокращать свои позиции (РЖД-8, ФСК-4, ВТБ-5, ВТБ-Лизинг) В среднем котировки упали на 0.5-1%. Это объясняется внешним негативным фоном. Также появление новости о том, что ЦБ зарегистрировал сразу 6 выпусков Сбербанка на 60 млрд руб, привело к серьезному давлению всех выпусков банковского сектора.

На денежном рынке продолжает сохраняться довольно напряженная ситуация. Ставки overnight колебались в пределах 8-8.5% годовых. Банки по-прежнему предъявляют повышенный спрос на операции прямого РЕПО с ЦБ (273 млрд руб). В ближайшее время мы уже вряд ли увидим возвращения ставок МБК на уровень 5-6%, учитывая предстоящие на следующей неделе налоговые платежи и низкий индикатор ликвидности (573 млрд руб).

Илл. 2. Выпуски рублевых корпоративных облигаций с наибольшим объемом сделок

Эмитент	Объем в обращении, млн руб	Дата погаш-я	Дюрация погаш-я	Дата оферты	Дюрация до оферты	Ставка купона	Дата очередного купона	Средняя цена	Изм-е ср. цены, %	Доход к оферте, %	Доход к погашению, %	Оборот, млн руб
Газпром-4	5 000	10.02.10	1.36	--	--	8.22%	11.02.09	99.46	0.06	--	8.81	175.65
РЖД-8	5 000	06.07.11	2.52	--	--	8.50%	06.07.11	96.07	-0.65	--	10.38	56.69
ВТБ-5	15 000	17.10.13	--	23.04.09	0.60	8.60%	23.10.08	99.15	-0.13	10.41	--	183.73
ВТБ 24	6 000	05.10.11	--	08.10.08	0.08	8.20%	08.10.08	99.80	-0.13	10.99	--	51.81
ЗЕНИТ-2	2 000	16.02.09	0.44	--	--	8.39%	16.02.09	99.25	-0.18	--	10.42	63.59
ПТПА-Финанс	500	11.11.09	--	12.11.08	0.17	12.50%	12.11.08	99.00	-0.69	19.10	--	49.14
Разгуляй-Ф-2	2 000	27.09.11	--	14.04.09	0.53	12.00%	30.09.08	99.97	0.47	12.39	--	114.96
РенКап-1	2 000	02.03.10	1.31	--	--	14.50%	03.03.09	99.63	-0.37	--	0.15	103.41
РенКап-2	3 000	04.04.12	--	14.04.09	0.56	11.66%	15.10.08	98.81	-0.37	14.25	--	59.58
ТГК-4	5 000	31.05.12	--	04.06.09	0.71	7.60%	04.12.08	96.57	-0.82	13.01	--	190.61

Источник: ММББ, расчеты Альфа-Банка

Альфа-Банк принимал участие в следующих выпусках корпоративных облигаций:

АЛФИН-2, Инпром-2, Интегра-2, Кубаньэнерго, Ленэнерго-2, -3, МЕЧЕЛ ТД, МОЭСК, РЕСТОРАНТС-2, -3, РуссНефть, ТМХ-2, УдмуртНП, УЗПС: организатор. АвтоВАЗ-3, ИТЕРА, Макромир-2, МартаФ-3, ОГК-6, Рост-Лайн, ТрансФин-М-2: со-организатор.

Илл. 3. Динамика российских суверенных и субфедеральных еврооблигаций

	Дата погашения	Дюрация, лет	Дата ближайшего купона	Ставка купона	Цена закрытия	Изм, %	Доходность к оферте/погашению	Текущая доходность	Спред по дюрации	Изм. Спреда	М. Дюрация	Объем выпуска, млн	Валюта	Рейтинги S&P/Moodys/Fitch				
Суверенные																		
Россия-10	31.03.10	0.78	09.30.08	8.25%	103.26	0.00%	4.06%	7.99%	182	#VALUE!	1.41	1 230	USD	BBB+	/	Baa1	/	BBB+
Россия-18	24.07.18	6.78	01.24.09	11.00%	140.12	0.00%	5.64%	7.85%	248	#VALUE!	6.60	3 467	USD	BBB+	/	Baa1	/	BBB+
Россия-28	24.06.28	10.03	12.24.08	12.75%	174.07	0.00%	6.20%	7.32%	263	#VALUE!	9.73	2 500	USD	BBB+	/	Baa1	/	BBB+
Россия-30	31.03.30	6.43	09.30.08	7.50%	110.93	0.00%	5.82%	6.76%	225	#VALUE!	11.27	2 001	USD	BBB+	/	Baa1	/	BBB+
Минфин																		
Минфин-11	14.05.11	2.59	05.14.09	3.00%	96.08	0.00%	4.58%	3.12%	215	#VALUE!	2.47	1 750	USD	BBB+	/	Baa1	/	BBB+
Муниципальные																		
Москва-11	12.10.11	2.73	10.12.08	6.45%	97.88	0.00%	7.23%	6.59%	--	--	--	374	EUR	BBB+	/	Baa1	/	BBB+
Москва-16	20.10.16	6.39	10.20.08	5.06%	84.88	0.00%	7.63%	5.97%	--	--	--	407	EUR	BBB+	/	Baa1	/	BBB+

Источник: Bloomberg, расчеты Альфа-Банка

Илл. 4. Динамика российских банковских еврооблигаций

	Дата погашения	Дюрация, лет	Дата ближайшего купона	Ставка купона	Цена закрытия	Изм, %	Доходность к оферте/погашению	Текущая доходность	Спред по дюрации	Спред к суверенным еврооблигациям	Объем выпуска, млн	Валюта	Рейтинги S&P/Moodys/Fitch					
Банковские																		
Абсолют-09	07.04.09	0.55	10.07.08	8.75%	102.41	0.00%	4.42%	8.54%	219	36	200	USD	#N/A	N.A.	/	Baa3	/	A-
Абсолют-10	30.03.10	1.43	09.30.08	9.13%	103.44	0.00%	6.75%	8.82%	452	270	175	USD	#N/A	N.A.	/	Baa3	/	A-
АК Барс-10	28.06.10	1.68	12.28.08	8.25%	98.08	0.00%	9.42%	8.41%	719	536	250	USD	BB-e	/	Ba2	/	BB	
АК Барс-11	20.06.11	2.46	12.20.08	9.25%	97.41	0.00%	10.34%	9.50%	790	628	300	USD	#N/A	N.A.	/	Ba2	/	BB
Альфа-09	10.10.09	1.02	10.10.08	7.88%	100.09	0.00%	7.77%	7.87%	554	372	400	USD	BB	/	Ba1	/	BB	
Альфа-12	25.06.12	3.26	12.25.08	8.20%	93.62	0.00%	10.27%	8.76%	783	621	500	USD	BB	/	Ba1	/	BB	
Альфа-13	24.06.13	3.89	12.24.08	9.25%	97.64	0.00%	9.87%	9.47%	717	405	400	USD	BB	/	Ba1	/	BB	
Альфа-15*	09.12.15	5.36	12.09.08	8.63%	94.97	0.00%	9.60%	9.08%	668	378	225	USD	B+	/	Ba2	/	BB-	
Альфа-17*	22.02.17	5.98	02.22.09	8.64%	89.16	0.00%	10.61%	9.68%	744	479	300	USD	B+	/	Ba2	/	BB-	
Банк Москвы-09	28.09.09	0.99	09.28.08	8.00%	102.48	0.00%	5.52%	7.81%	329	147	250	USD	#N/A	N.A.	/	A3	/	BBB
Банк Москвы-10	26.11.10	2.04	11.26.08	7.38%	100.84	0.00%	6.95%	7.31%	472	289	300	USD	NR	/	A3	/	BBB	
Банк Москвы-13	13.05.13	3.93	11.13.08	7.34%	95.77	0.00%	8.44%	7.66%	575	263	500	USD	#N/A	N.A.	/	A3	/	BBB
Банк Москвы-15*	25.11.15	5.53	11.25.08	7.50%	95.94	0.00%	8.26%	7.82%	509	244	300	USD	#N/A	N.A.	/	Baa1	/	BBB-
Банк Москвы-17*	10.05.17	6.37	11.10.08	6.81%	87.72	0.00%	8.86%	7.76%	570	305	400	USD	#N/A	N.A.	/	Baa1	/	BBB-
Банк Союз	16.02.10	1.36	02.16.09	9.38%	99.14	0.00%	10.03%	9.46%	779	597	125	USD	B	/	B1	/	#N/A	N.A.
БИН Банк-09	18.05.09	0.66	11.18.08	9.50%	96.58	0.00%	14.86%	9.84%	1263	1081	100	USD	B	/	#N/A	N.A.	/	B-
ВТБ-08	11.12.08	0.25	12.11.08	6.88%	100.52	0.00%	4.68%	6.84%	244	62	550	USD	BBB+	/	A2	/	BBB+	

ВТБ-11	12.10.11	2.73	10.12.08	7.50%	100.31	0.00%	7.38%	7.48%	495	333	450	USD	BBB+	/	A2	/	BBB+
ВТБ-12	31.10.12	3.58	10.31.08	6.61%	93.35	0.00%	8.55%	7.08%	585	449	1 200	USD	BBB+	/	A2	/	BBB+
ВТБ-15*	04.02.15	5.32	02.04.09	6.32%	98.49	0.00%	6.61%	6.41%	369	79	750	USD	BBB	/	A2	/	BBB
РТБ-16	15.02.16	6.30	02.15.09	4.25%	89.79	0.00%	5.99%	4.73%	282	17	500	EUR	RRR+	/	A2	/	RRR+
ВТБ-18	29.05.18	6.98	11.29.08	6.88%	92.22	0.00%	8.04%	7.46%	488	240	2 000	USD	BBB+	/	A2	/	BBB+
ВТБ-35	30.06.35	12.31	12.31.08	6.25%	87.72	0.00%	7.30%	7.12%	373	110	1 000	USD	BBB+	/	A2	/	BBB+
ГПБ-08	30.10.08	0.14	10.30.08	7.25%	100.25	0.00%	5.26%	7.23%	303	121	1 050	USD	BBB-	/	A3	/	#N/A N.A.
ГПБ-11	15.06.11	2.50	12.15.08	7.97%	106.69	0.00%	5.33%	7.47%	289	127	300	USD	BB+	/	Baa1	/	#N/A N.A.
ГПБ-13	28.06.13	4.01	12.28.08	7.93%	96.92	0.00%	8.73%	8.19%	603	291	500	USD	BBB-	/	A3e	/	#N/A N.A.
ГПБ-15	23.09.15	5.45	09.23.08	6.50%	86.62	0.00%	9.12%	7.50%	595	330	1 000	USD	BBB-	/	A3	/	#N/A N.A.
Зенит-09	07.10.09	1.01	10.07.08	8.75%	99.84	0.00%	8.90%	8.76%	667	484	200	USD	#N/A N.A.	/	Ba3	/	B+
Кредит Европа-10	13.04.10	1.48	10.13.08	7.50%	100.00	0.00%	7.50%	7.50%	526	344	250	USD	#N/A N.A.	/	Ba1	/	#N/A N.A.
ЛОКО-10	01.03.10	1.40	03.01.09	10.00%	94.04	0.00%	14.64%	10.63%	1241	1059	100	USD	#N/A N.A.	/	B2	/	B
МБРР-09	29.06.09	0.78	12.29.08	8.80%	100.15	0.00%	8.57%	8.79%	634	451	100	USD	#N/A N.A.	/	B1	/	B+
МБРР-16*	10.03.16	5.48	03.10.09	8.88%	87.65	0.00%	11.37%	10.13%	820	555	60	USD	#N/A N.A.	/	B2	/	#N/A N.A.
МДМ-10	25.01.10	1.32	01.25.09	7.77%	98.09	0.00%	9.27%	7.92%	704	521	425	USD	BB	/	Ba1	/	BB
МДМ-11*	21.07.11	2.53	01.21.09	9.75%	98.79	0.00%	10.24%	9.87%	780	618	200	USD	B+	/	Ba2	/	BB-
МежпромБ-10	12.02.10	1.35	02.12.09	9.50%	96.43	0.00%	12.30%	9.85%	1007	825	150	USD	BB-	/	B1	/	B
МежпромБ-10-2	06.07.10	1.73	07.06.09	9.00%	90.64	0.00%	15.20%	9.93%	1297	1115	200	EUR	BB-	/	B1	/	B
MNB-09	06.10.09	1.05	10.06.08	3.59%	97.35	0.00%	6.17%	3.69%	394	212	500	USD	#N/A N.A.	/	Baa2	/	BBB
НОМОС-09	12.05.09	0.65	11.12.08	8.25%	99.63	0.00%	8.80%	8.28%	657	475	150	USD	#N/A N.A.	/	Ba3	/	B+
НОМОС-10	02.02.10	1.33	02.02.09	8.19%	97.70	0.00%	9.99%	8.38%	776	593	200	USD	#N/A N.A.	/	Ba3	/	B+
НОМОС-16	20.10.16	5.43	10.20.08	9.75%	90.56	0.00%	11.57%	10.77%	841	575	125	USD	#N/A N.A.	/	B1	/	B+
Петрокоммерц-09	27.03.09	0.53	09.27.08	8.00%	99.55	0.00%	8.86%	8.04%	662	480	225	USD	B+	/	Ba3	/	#N/A N.A.
Петрокоммерц-09-2	17.12.09	1.20	12.17.08	8.75%	98.99	0.00%	9.60%	8.84%	736	554	425	USD	B+	/	Ba3	/	#N/A N.A.
ПромсвязьБ-10	04.10.10	1.86	10.04.08	8.75%	97.96	0.00%	9.86%	8.93%	763	580	200	USD	BB-	/	Ba2	/	B+
ПромсвязьБ-11	20.10.11	2.67	10.20.08	8.75%	90.92	0.00%	12.34%	9.62%	991	829	225	USD	BB-	/	Ba2	/	B+
ПромсвязьБ-13	15.01.13	3.52	01.15.09	10.75%	98.88	0.00%	11.07%	10.87%	837	702	150	USD	BB-	/	Ba2	/	B+
ПромсвязьБ-18*	31.01.18	5.68	01.31.09	12.50%	98.92	0.00%	12.69%	12.64%	953	688	100	USD	B	/	Ba3	/	B-
ПСБ-15*	29.09.15	5.62	09.29.08	6.20%	95.29	0.00%	7.06%	6.51%	389	124	400	USD	#N/A N.A.	/	A3	/	BBB
РенКап-08	31.10.08	0.14	10.31.08	8.00%	98.88	0.00%	15.66%	8.09%	1343	1160	0	USD	BB-	/	#N/A N.A.	/	BB-
РенКап-10	27.06.10	1.66	12.27.08	9.50%	94.96	0.00%	12.71%	10.00%	1047	865	300	USD	B-	/	B1e	/	B-
Росбанк-09	24.09.09	0.98	09.24.08	9.75%	102.08	0.00%	7.64%	9.55%	540	358	106	USD	#N/A N.A.	/	Baa3	/	A-
Росевробанк	13.10.08	0.09	10.13.08	9.00%	99.50	0.00%	14.17%	9.05%	1194	1012	150	USD	#N/A N.A.	/	B1	/	#N/A N.A.
РСХБ-10	29.11.10	2.06	11.29.08	6.88%	99.47	0.00%	7.13%	6.91%	490	307	350	USD	#N/A N.A.	/	A3	/	BBB+
РСХБ-13	16.05.13	3.95	11.16.08	7.18%	96.59	0.00%	8.06%	7.43%	536	224	700	USD	#N/A N.A.	/	A3	/	BBB+
РСХБ-14	14.01.14	4.46	01.14.09	7.13%	95.55	0.00%	8.17%	7.46%	525	235	750	USD	#N/A N.A.	/	A3	/	BBB+
РСХБ-17	15.05.17	6.49	11.15.08	6.30%	85.65	0.00%	8.68%	7.35%	552	287	1 250	USD	#N/A N.A.	/	A3e	/	BBB+
РСХБ-18	29.05.18	6.69	11.29.08	7.75%	90.82	0.00%	9.20%	8.53%	603	355	1 000	USD	#N/A N.A.	/	A3	/	BBB+
Русский Стандарт-09	16.09.09	0.95	09.16.08	6.83%	93.70	0.00%	13.90%	7.28%	1166	984	400	EUR	BB-	/	Ba2	/	#N/A N.A.
Русский Стандарт-10	07.10.10	1.89	10.07.08	7.50%	90.41	0.00%	12.91%	8.30%	1068	886	500	USD	BB-	/	Ba2	/	#N/A N.A.
Русский Стандарт-10-2	29.06.10	1.68	12.29.08	8.49%	92.99	0.00%	12.96%	9.13%	1073	890	400	USD	BB-	/	Ba2	/	BB-
Русский Стандарт-11	05.05.11	2.34	11.05.08	8.63%	90.31	0.00%	13.05%	9.55%	1082	900	350	USD	BB-	/	Ba2	/	#N/A N.A.
Русский Стандарт-15*	16.12.15	5.17	12.16.08	8.88%	82.26	0.00%	12.68%	10.79%	976	686	200	USD	B	/	Ba3	/	#N/A N.A.
Русский Стандарт-16*	01.12.16	5.47	12.01.08	9.75%	86.47	0.00%	12.42%	11.28%	925	660	200	USD	B	/	Ba3	/	#N/A N.A.
Сбербанк-11	14.11.11	2.88	11.14.08	5.93%	98.48	0.00%	6.46%	6.02%	403	241	750	USD	#N/A N.A.	/	A2	/	BBB+
Сбербанк-13	15.05.13	4.02	11.15.08	6.48%	97.74	0.00%	7.05%	6.63%	435	123	500	USD	#N/A N.A.	/	A2	/	BBB+

Сбербанк-13-2	02.07.13	4.15	01.02.09	6.47%	97.53	0.00%	7.08%	6.63%	438	126	500	USD	BBB+e	/	A2	/	BBB+
Сбербанк-15*	11.02.15	5.36	02.11.09	6.23%	99.41	0.00%	6.34%	6.27%	343	52	1 000	USD	#N/A N.A.	/	A2	/	BBB
УРСА-09	12.05.09	0.65	11.12.08	9.00%	100.33	0.00%	8.45%	8.97%	622	439	351	USD	#N/A N.A.	/	Ba3	/	B+
УРСА-11*	30.12.11	2.75	12.30.08	12.00%	95.88	0.00%	13.57%	12.52%	1114	951	130	USD	#N/A N.A.	/	B1	/	#N/A N.A.
УРСА-11-2	16.11.11	2.71	11.16.08	8.30%	89.52	0.00%	12.46%	9.27%	1003	840	300	EUR	#N/A N.A.	/	Ba3	/	B+
Славинвестбанк	21.12.09	1.21	12.21.08	9.88%	94.53	0.00%	14.69%	10.45%	1245	1063	100	USD	#N/A N.A.	/	B1	/	B+
Татфондбанк-10	26.04.10	1.48	10.26.08	9.75%	91.91	0.00%	15.55%	10.61%	1332	1149	200	USD	#N/A N.A.	/	B2	/	#N/A N.A.
ТранскапиталБ-10	10.05.10	1.53	11.10.08	9.13%	91.58	0.00%	15.00%	9.96%	1277	1095	175	USD	#N/A N.A.	/	B1	/	#N/A N.A.
ТранскапиталБ-17	18.07.17	5.59	01.18.09	10.51%	84.31	0.00%	13.61%	12.47%	1044	779	100	USD	#N/A N.A.	/	B2	/	#N/A N.A.
ТранскредитБ-10	16.05.10	1.58	11.16.08	7.00%	97.85	0.00%	8.39%	7.15%	616	433	400	USD	BB	/	Ba1	/	#N/A N.A.
ТранскредитБ-11	17.06.11	2.46	12.17.08	9.00%	100.05	0.00%	8.97%	9.00%	654	491	350	USD	BB	/	Ba1	/	#N/A N.A.
Траст-10	29.05.10	1.58	11.29.08	9.38%	90.87	0.00%	15.61%	10.32%	1338	1155	200	USD	#N/A N.A.	/	B1	/	B-
УРСА-10	21.05.10	1.63	05.21.09	7.00%	92.32	0.00%	12.23%	7.58%	1000	818	400	EUR	#N/A N.A.	/	Ba3	/	#N/A N.A.
Финансбанк-08	12.12.08	0.25	12.12.08	7.90%	100.16	0.00%	7.13%	7.89%	490	308	250	USD	#N/A N.A.	/	Ba1	/	#N/A N.A.
ХКФ-10	11.04.10	1.45	10.11.08	9.50%	97.73	0.00%	11.09%	9.72%	886	704	200	USD	B+	/	Ba3	/	#N/A N.A.
ХКФ-11	20.06.11	2.41	12.20.08	11.00%	98.87	0.00%	11.47%	11.13%	904	741	500	USD	B+	/	Ba3	/	B+e

Источник: Bloomberg, расчеты Альфа-Банка

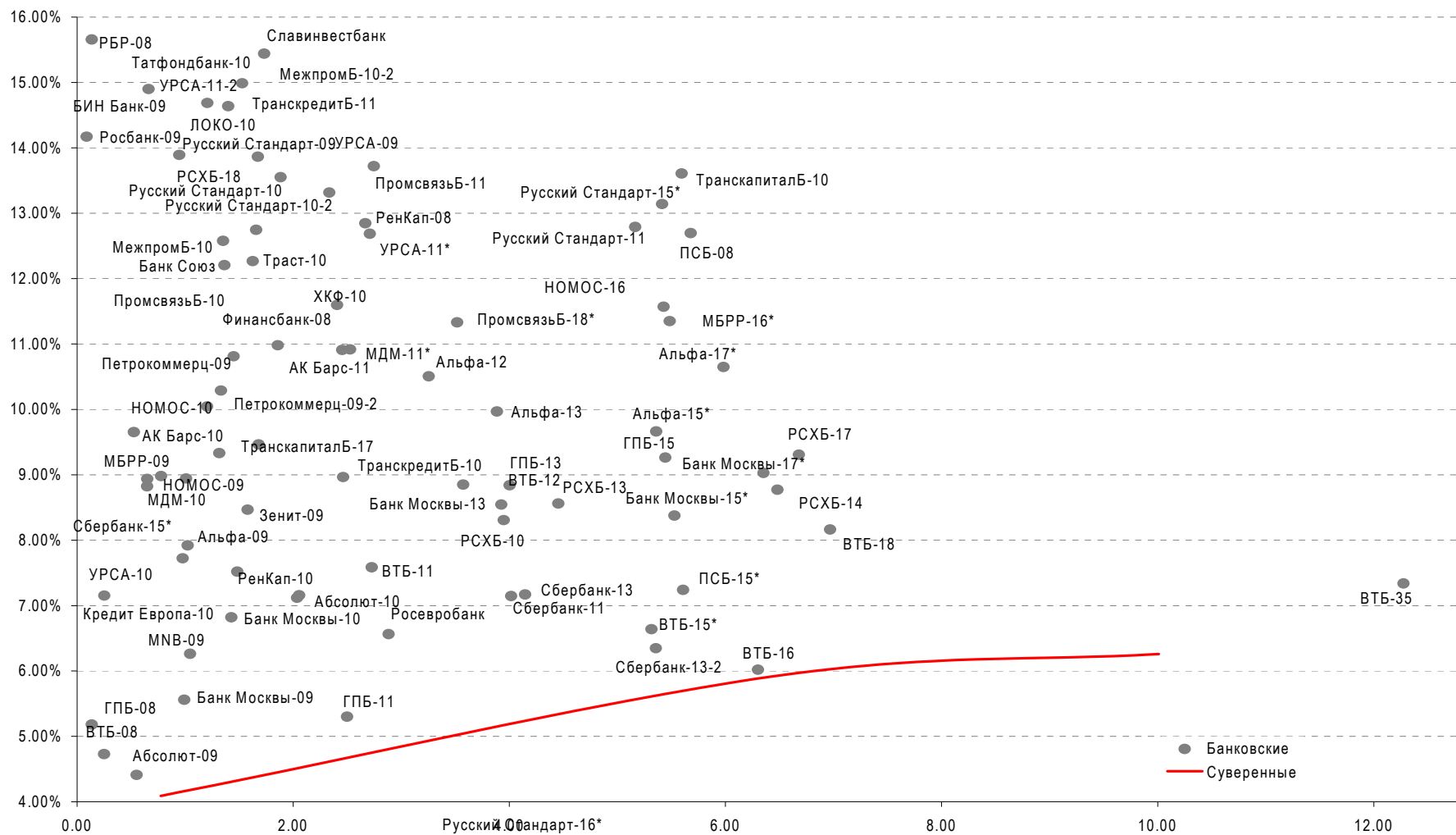
- * - доходность и дюрация рассчитываются к дате исполнения опциона на покупку

Илл. 5. Динамика российских корпоративных еврооблигаций в разбивке по секторам

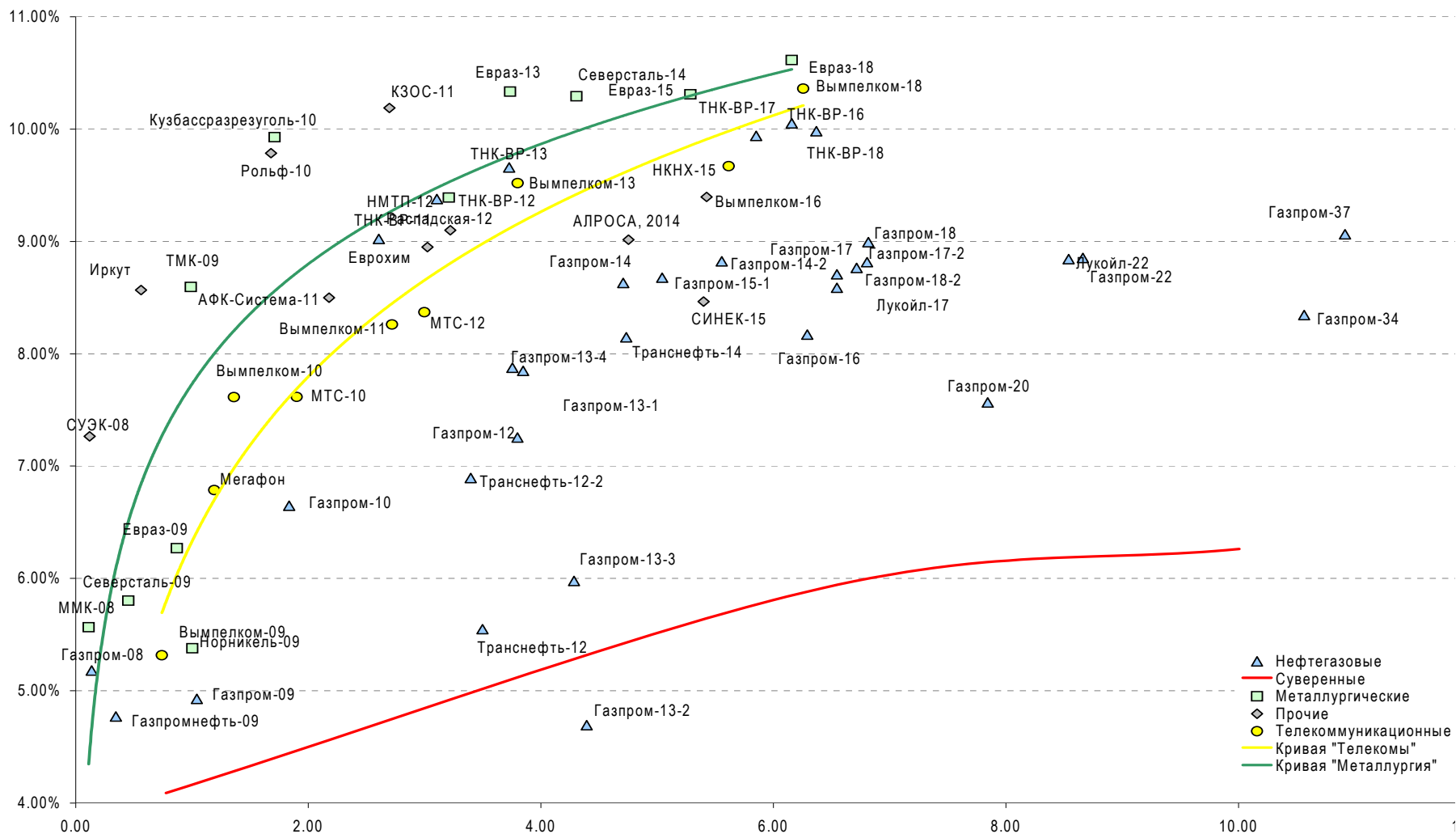
	Дата погашения	Дюрация, лет	Дата ближайшего купона	Ставка купона	Цена закрытия	Изм, %	Доходность к ofercie/погашению	Текущая доходность	Спред по дюрации	Спред к суверенным еврооблигациям	Объем выпуска, млн	Валюта	Рейтинги S&P/Moodys/Fitch
Нефтегазовые													
Газпром-08	30.10.08	0.14	10.30.08	7.25%	100.25	0.00%	5.26%	7.23%	303	121	1 050	USD	BBB- / A3 / #N/A
Газпром-09	21.10.09	1.04	10.21.08	10.50%	105.87	0.00%	4.99%	9.92%	276	94	700	USD	BBB / A3 / BBB
Газпром-10	27.09.10	1.84	09.27.08	7.80%	102.23	0.00%	6.59%	7.63%	436	254	1 000	EUR	BBB / A3 / BBB
Газпром-12	09.12.12	3.80	12.09.08	4.56%	90.74	0.00%	7.16%	5.03%	446	134	1 000	EUR	BBB / A3 / BBB
Газпром-13-1	01.03.13	3.76	03.01.09	9.63%	106.96	0.00%	7.75%	9.00%	505	193	1 750	USD	BBB / A3 / BBB
Газпром-13-2	22.07.13	4.39	01.22.09	4.51%	99.18	0.00%	4.69%	4.54%	178	-112	684	USD	#N/A / #N/A / #N/A
Газпром-13-3	22.07.13	4.29	01.22.09	5.63%	98.79	0.00%	5.91%	5.69%	300	9	389	USD	BBB / A3 / BBB
Газпром-13-4	11.04.13	3.85	10.11.08	7.34%	98.42	0.00%	7.76%	7.46%	506	194	400	USD	BBB / A3 / BBB
Газпром-14	25.02.14	4.71	02.25.09	5.03%	85.33	0.00%	8.49%	5.89%	557	267	780	EUR	BBB / A3 / BBB
Газпром-14-2	31.10.14	5.05	10.31.08	5.36%	85.36	0.00%	8.52%	6.28%	560	270	700	EUR	BBB / A3 / BBB
Газпром-15-1	01.06.15	5.56	06.01.09	5.88%	85.78	0.00%	8.75%	6.85%	559	293	1 000	EUR	BBB / A3 / BBB
Газпром-16	22.11.16	6.29	11.22.08	6.21%	88.49	0.00%	8.16%	7.02%	500	234	1 350	USD	BBB / A3 / BBB
Газпром-17	22.03.17	6.73	03.22.09	5.14%	79.58	0.00%	8.60%	6.45%	544	296	500	EUR	BBB / A3 / BBB
Газпром-17-2	02.11.17	6.82	11.02.08	5.44%	80.23	0.00%	8.65%	6.78%	549	301	500	EUR	BBB / A3 / BBB
Газпром-18	13.02.18	6.82	02.13.09	6.61%	85.55	0.00%	8.93%	7.72%	576	328	1 200	EUR	BBB / A3 / BBB
Газпром-18-2	11.04.18	6.56	10.11.08	8.15%	96.94	0.00%	8.62%	8.40%	546	280	1 100	USD	BBB / A3 / BBB
Газпром-20	01.02.20	7.85	02.01.09	7.20%	97.43	0.00%	7.54%	7.39%	397	190	1 006	USD	BBB+ / #N/A / BBB+
Газпром-22	07.03.22	8.68	03.07.09	6.51%	82.40	0.00%	8.76%	7.90%	519	256	1 300	USD	BBB / A3 / BBB
Газпром-34	28.04.34	10.61	10.28.08	8.63%	103.66	0.00%	8.28%	8.32%	471	208	1 200	USD	BBB / A3 / BBB
Газпром-37	16.08.37	10.98	02.16.09	7.29%	82.58	0.00%	8.99%	8.82%	542	279	1 250	USD	BBB / A3 / BBB

Газпромнефть-09	15.01.09	0.34	01.15.09	10.75%	101.99	0.00%	4.79%	10.54%	256	74	500	USD	BBB-	/	Baa3	/	#N/A
Лукойл-17	07.06.17	6.57	12.07.08	6.36%	87.85	0.00%	8.34%	7.23%	517	252	500	USD	BBB-	/	Baa2	/	BBB-
Лукойл-22	07.06.22	8.57	12.07.08	6.66%	83.60	0.00%	8.73%	7.96%	516	253	500	USD	BBB-	/	Baa2	/	BBB-
ТНК-ВР-11	18.07.11	2.61	01.18.09	6.88%	95.95	0.00%	8.50%	7.17%	607	444	500	USD	BB	/	Baa2	/	BBB-
ТНК-ВР-12	20.03.12	3.11	09.20.08	6.13%	90.94	0.00%	9.19%	6.74%	676	514	500	USD	BB	/	Baa2	/	BBB-
ТНК-ВР-13	13.03.13	3.73	09.13.08	7.50%	93.28	0.00%	9.36%	8.04%	666	354	600	USD	BB	/	Baa2	/	BBB-
ТНК-ВР-16	18.07.16	5.86	01.18.09	7.50%	87.41	0.00%	9.84%	8.58%	667	402	1 000	USD	BB	/	Baa2	/	BBB-
ТНК-ВР-17	20.03.17	6.17	09.20.08	6.63%	81.12	0.00%	9.96%	8.17%	680	415	800	USD	BB	/	Baa2	/	BBB-
ТНК-ВР-18	13.03.18	6.38	09.13.08	7.88%	87.78	0.00%	9.89%	8.97%	672	407	1 100	USD	BB	/	Baa2	/	BBB-
Транснефть-12	27.06.12	3.50	06.27.09	5.38%	99.46	0.00%	5.54%	5.41%	284	148	700	EUR	BBB+	/	A2	/	#N/A
Транснефть-12-2	27.06.12	3.40	12.27.08	6.10%	97.48	0.00%	6.86%	6.26%	417	281	500	USD	BBB+	/	A2	/	#N/A
Транснефть-14	05.03.14	4.74	03.05.09	5.67%	90.05	0.00%	7.94%	6.30%	503	213	1 300	USD	BBB+	/	A2	/	#N/A
Металлургические																	
Евраз-09	03.08.09	0.87	02.03.09	10.88%	104.06	0.00%	6.12%	10.45%	389	207	300	USD	BB-	/	Ba2	/	BB
Евраз-13	24.04.13	3.74	10.24.08	8.88%	95.56	0.00%	10.09%	9.29%	740	428	1 300	USD	BB-	/	Ba3	/	BB
Евраз-15	10.11.15	5.31	11.10.08	8.25%	91.49	0.00%	9.93%	9.02%	702	412	750	USD	BB-	/	Ba3	/	BB
Евраз-18	24.04.18	6.19	10.24.08	9.50%	94.79	0.00%	10.37%	10.02%	720	455	700	USD	BB-	/	Ba3	/	BB
Кузбассразрезуголь-10	12.07.10	1.71	01.12.09	9.00%	98.69	0.00%	9.78%	9.12%	755	573	200	USD	#N/A	/	B3	/	#N/A
Распадская-12	22.05.12	3.21	11.22.08	7.50%	94.21	0.00%	9.38%	7.96%	695	533	300	USD	B+e	/	Ba3	/	B+
Северсталь-09	24.02.09	0.45	02.24.09	8.63%	101.23	0.00%	5.81%	8.52%	358	176	325	USD	BB	/	Ba2	/	#N/A
Северсталь-14	19.04.14	4.31	10.19.08	9.25%	95.85	0.00%	10.24%	9.65%	732	442	375	USD	BB	/	Ba2	/	BB
ТМК-09	29.09.09	0.99	09.29.08	8.50%	99.85	0.00%	8.64%	8.51%	641	458	300	USD	BB-	/	Ba3	/	#N/A
ММК-08	21.10.08	0.11	10.21.08	8.00%	100.25	0.00%	5.57%	7.98%	334	151	300	USD	BB	/	Ba2	/	BB
Норникель-09	30.09.09	1.00	09.30.08	7.13%	101.80	0.00%	5.34%	7.00%	310	128	500	USD	BBB-	/	Baa2	/	BBB-
Телекоммуникационные																	
МТС-10	14.10.10	1.90	10.14.08	8.38%	101.78	0.00%	7.43%	8.23%	520	338	400	USD	BB	/	Ba2	/	BB+
МТС-12	28.01.12	3.00	01.28.09	8.00%	99.49	0.00%	8.17%	8.04%	574	412	400	USD	BB	/	Ba2	/	BB+
Вымпелком-09	16.06.09	0.74	12.16.08	10.00%	103.43	0.00%	5.33%	9.67%	310	127	217	USD	BB+	/	Ba2	/	#N/A
Вымпелком-10	11.02.10	1.36	02.11.09	8.00%	100.75	0.00%	7.43%	7.94%	519	337	300	USD	BB+	/	Ba2	/	#N/A
Вымпелком-11	22.10.11	2.72	10.22.08	8.38%	100.55	0.00%	8.17%	8.33%	573	411	300	USD	BB+	/	Ba2	/	#N/A
Вымпелком-13	30.04.13	3.80	10.31.08	8.38%	96.33	0.00%	9.36%	8.69%	666	354	1 000	USD	BB+	/	(P)Ba2	/	#N/A
Вымпелком-16	23.05.16	5.62	11.23.08	8.25%	92.37	0.00%	9.67%	8.93%	651	386	600	USD	BB+	/	Ba2	/	#N/A
Вымпелком-18	30.04.18	6.27	10.31.08	9.13%	93.21	0.00%	10.25%	9.79%	708	443	1 000	USD	BB+	/	(P)Ba2	/	#N/A
Мегафон	10.12.09	1.19	12.10.08	8.00%	101.51	0.00%	6.71%	7.88%	447	265	375	USD	BB+	/	Ba2	/	BB+
Прочие																	
АФК-Система-11	28.01.11	2.18	01.28.09	8.88%	101.24	0.00%	8.28%	8.77%	605	423	350	USD	BB	/	Ba3	/	BB-
АЛРОСА, 2014	17.11.14	4.76	11.17.08	8.88%	99.71	0.00%	8.93%	8.90%	602	311	500	USD	BB	/	Ba2	/	#N/A
Еврохим	21.03.12	3.03	09.21.08	7.88%	96.86	0.00%	8.93%	8.13%	650	488	300	USD	BB	/	#N/A	/	BB
Иркут	10.04.09	0.56	10.10.08	8.25%	99.81	0.00%	8.57%	8.27%	633	451	125	USD	#N/A	/	#N/A	/	#N/A
КЗОС-11	30.10.11	2.70	10.30.08	9.25%	97.73	0.00%	10.10%	9.46%	767	605	200	USD	B-	/	#N/A	/	B-/*-
НКНХ-15	22.12.15	5.43	12.22.08	8.50%	95.74	0.00%	9.31%	8.88%	615	350	200	USD	#N/A	/	B1	/	B+
НМТП-12	17.05.12	3.22	11.17.08	7.00%	93.71	0.00%	9.04%	7.47%	661	498	300	USD	BB+	/	Ba1	/	#N/A
Рольф-10	28.06.10	1.68	12.28.08	8.25%	97.72	0.00%	9.65%	8.44%	742	559	250	USD	B+	/	Ba3	/	#N/A
СИНЕК-15	03.08.15	5.40	02.03.09	7.70%	95.88	0.00%	8.50%	8.03%	533	268	250	USD	#N/A	/	Ba1	/	BBB-
СУЭК-08	24.10.08	0.12	10.24.08	8.63%	100.14	0.00%	7.21%	8.61%	498	315	72	USD	#N/A	/	#N/A	/	#N/A

Источник: Bloomberg, расчеты Альфа-Банка

Илл. 6. Доходность российских еврооблигаций банковского сектора


Источник: Reuters, расчеты Альфа-Банка

Илл. 7. Доходность российских корпоративных еврооблигаций


Источник: Reuters, расчеты Альфа-Банка

Информация

Управление долговых ценных бумаг и деривативов Торговые операции	Саймон Вайн, начальник Управления (7 495) 745 7896 Олег Артеменко, директор по финансированию (7 495) 785-7405 Константин Зайцев, вице-президент по торговым операциям (7-495) 785-7408 Михаил Грачев, вице-президент по торговым операциям (7-495) 785-7404 Игорь Панков, вице-президент по продажам (7 495) 786-4892 Владислав Корзан, вице-президент по продажам (7 495) 783-5103 Татьяна Мерлич, старший менеджер по международным продажам (7 495) 786-4897 Ольга Паркина, менеджер по продажам (7 495) 785-74-09
Аналитическая поддержка	Екатерина Леонова, старший аналитик по внутреннему долгу (7 495) 785-9678 Денис Воднев, старший кредитный аналитик (7-495) 792-5847 Екатерина Журавлева, кредитный аналитик (7-495) 974-2515 доб. 7121 Михаил Авербах, аналитик по внешнедолговому рынку (7 495) 783-5029
Директор по работе на долговом рынке капитала	Артур Плауде (7 495) 788-0302
Вице-президент по работе на долговом рынке капитала	Андрей Михайлов (7 495) 788-0326
Адрес	Проспект Академика Сахарова, 12 Москва Россия 107078

© Альфа-Банк, 2008 г. Все права защищены.

Настоящий отчет и содержащаяся в нем информация являются исключительной собственностью Альфа-Банка. Несанкционированное копирование, воспроизводство и распространение настоящего материала, частично или полностью, в отсутствие разрешения Альфа-Банка в письменной форме строго запрещено.

Данный материал предназначен для распространения в Российской Федерации ОАО «Альфа-Банк» (далее Альфа-Банк). Он не предназначен для распространения среди частных инвесторов. Приведенная в данном материале информация получена из источников, которые, по мнению Альфа-Банка, являются надежными, Альфа-Банк, его руководящие и прочие сотрудники не делают заявлений и не дают заверений ни в прямой, ни в косвенной форме, относительно своей ответственности за точность, полноту такой информации и отсутствие в данном материале каких-либо важных сведений. Любая информация и любые суждения, приведенные в данном материале, могут быть изменены без предупреждения. Альфа-Банк не дает заверений и не заявляет, что упомянутые в данном материале ценные бумаги и (или) суждения предназначены для всех его получателей. Данный материал и содержащиеся в нем сведения носят исключительно информативный характер и не могут рассматриваться ни как приглашение или побуждение сделать оферту, ни как просьба купить или продать ценные бумаги или другие финансовые инструменты, или осуществить какую-либо иную инвестиционную деятельность. Альфа-Банк и его дочерние компании, руководящие сотрудники и прочие сотрудники всех этих структур, в т.ч. лица, участвующие в подготовке и издании данного материала, могут иметь отношения с маркет-мейкерами, а иногда и выступать в качестве таковых, а также в качестве консультантов, брокеров или представителей коммерческого или инвестиционного банка в отношении ценных бумаг, финансовых инструментов или компаний, упомянутых в данном материале, либо входить в органы управления таких компаний. Ценные бумаги с номиналом в иностранной валюте подвержены колебаниям валютного курса, которые могут привести к снижению их стоимости, цены или дохода от вложений в них. Кроме того, инвесторы, вкладывающие средства в ценные бумаги типа АДР, стоимость которых изменяется в зависимости от курса иностранных валют, берут на себя валютный риск. Вложения в России сопряжены со значительным риском, и поэтому инвесторы, прежде чем вкладывать средства в такие бумаги, должны провести собственное исследование и изучить экономические и финансовые показатели самостоятельно. Инвесторы должны обсудить со своими финансовыми консультантами риски, связанные с таким приобретением. Альфа-Банк и их дочерние компании могут публиковать данный материал в других странах. Поскольку распространение данной публикации на территории других государств может быть ограничено законом, лица, в чьем распоряжении окажется данный материал, должны быть информированы о таких ограничениях и соблюдать их. Любые случаи несоблюдения указанных ограничений могут рассматриваться как нарушение закона о ценных бумагах и других соответствующих законов, действующих в той или иной третьей стране. Примечание, касающееся законодательства США о ценных бумагах: Данная публикация распространяется в США компанией Alfa Capital Markets (USA) Inc. (далее «Alfa Capital»), являющейся дочерним предприятием Альфа-групп, постольку, поскольку это разрешено законодательством США по ценным бумагам и другими соответствующими законами и положениями. В этой связи Alfa Capital несет ответственность за содержание данного исследования. Лица, на территории США, получившие данную публикацию и желающие осуществить сделку с той или иной ценной бумагой или финансовым инструментом, анализируемым в ней, должны делать это только после уведомления об этом представителя Alfa Capital в США. Любые случаи несоблюдения данных ограничений могут рассматриваться как нарушение законодательства США о ценных бумагах.